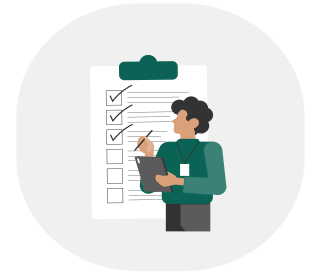


TRÌNH TỰ, THỦ TỤC TÁCH THỪA ĐẤT, HỢP THỪA ĐẤT

1

Bước 1: Nộp hồ sơ



- ❖ Người sử dụng đất nộp hồ sơ đến một trong các địa điểm trên địa bàn cấp tỉnh: Trung tâm Phục vụ hành chính công hoặc Văn phòng đăng ký đất đai hoặc Chi nhánh Văn phòng đăng ký đất đai.
- ❖ Khi nộp hồ sơ, người yêu cầu đăng ký được lựa chọn nộp bản sao giấy tờ và xuất trình bản chính để cán bộ tiếp nhận hồ sơ kiểm tra đối chiếu hoặc nộp bản chính giấy tờ hoặc nộp bản sao giấy tờ đã có công chứng hoặc chứng thực; trường hợp nộp hồ sơ theo hình thức trực tuyến thì hồ sơ nộp phải được số hóa từ bản chính hoặc bản sao giấy tờ đã được công chứng, chứng thực.
- ❖ Đối với trường hợp thực hiện xác nhận thay đổi trên Giấy chứng nhận đã cấp thì người yêu cầu đăng ký nộp bản gốc Giấy chứng nhận đã cấp.
- ❖ Trường hợp nộp bản sao hoặc bản số hóa các loại giấy tờ thì khi nhận kết quả giải quyết thủ tục hành chính người yêu cầu đăng ký phải nộp bản chính các giấy tờ thuộc thành phần hồ sơ theo quy định, trừ các giấy tờ là giấy phép xây dựng, quyết định phê duyệt dự án đầu tư, quyết định đầu tư, giấy phép đầu tư, giấy chứng nhận đầu tư, quyết định phê duyệt hoặc quyết định phê duyệt điều chỉnh quy hoạch xây dựng chi tiết, bản đồ điều chỉnh quy hoạch xây dựng chi tiết.

2

Bước 2: Tiếp nhận hồ sơ



Cơ quan tiếp nhận hồ sơ thực hiện:

- ❖ Kiểm tra tính đầy đủ của thành phần hồ sơ và cấp Giấy tiếp nhận hồ sơ và hẹn trả kết quả.
- ❖ Trường hợp chưa đầy đủ thành phần hồ sơ thì trả hồ sơ kèm Phiếu yêu cầu bổ sung, hoàn thiện hồ sơ để người yêu cầu đăng ký hoàn thiện, bổ sung theo quy định.
- ❖ Trường hợp Trung tâm Phục vụ hành chính công tiếp nhận hồ sơ thì chuyển hồ sơ đến Văn phòng đăng ký đất đai, Chi nhánh Văn phòng đăng ký đất đai.

3

Bước 3: Văn phòng Đăng ký đất đai, Chi nhánh Văn phòng đăng ký đất đai thực hiện



- Kiểm tra hồ sơ, thông tin về người sử dụng đất, ranh giới, diện tích, loại đất của các thửa đất trên hồ sơ lưu trữ.
- Đối chiếu quy định tại Điều 220 của Luật Đất đai để xác định điều kiện tách thửa đất, hợp thửa đất:
 - Trường hợp hồ sơ không đủ điều kiện tách thửa đất, hợp thửa đất hoặc trường hợp hồ sơ đủ điều kiện tách thửa đất, hợp thửa đất nhưng Giấy chứng nhận đã cấp không có sơ đồ thửa đất hoặc có sơ đồ thửa đất nhưng thiếu kích thước các cạnh hoặc diện tích và kích thước các cạnh không thống nhất thì trong thời hạn 03 ngày làm việc kể từ ngày nhận đủ hồ sơ, Văn phòng đăng ký đất đai, Chi nhánh Văn phòng đăng ký đất đai trả hồ sơ cho người sử dụng đất và thông báo rõ lý do.
 - Trường hợp không thuộc quy định tại điểm a thì trong thời gian 05 ngày làm việc kể từ ngày nhận đủ hồ sơ, Văn phòng đăng ký đất đai, Chi nhánh Văn phòng đăng ký đất đai xác nhận đủ điều kiện tách thửa đất, hợp thửa đất kèm các thông tin thửa đất vào Đơn đề nghị tách thửa đất, hợp thửa đất, đồng thời xác nhận vào Bản vẽ tách thửa đất, hợp thửa đất để hoàn thiện thủ tục đăng ký, cấp Giấy chứng nhận quyền sử dụng đất, quyền sở hữu tài sản gắn liền với đất đối với các thửa đất sau tách thửa, hợp thửa, trừ trường hợp Bản vẽ tách thửa đất, hợp thửa đất do Văn phòng đăng ký đất đai, Chi nhánh Văn phòng đăng ký đất đai thực hiện.
- ✓ - Trường hợp tách thửa đất, hợp thửa đất mà không thay đổi người sử dụng đất thì Văn phòng đăng ký đất đai, Chi nhánh Văn phòng đăng ký đất đai thực hiện việc chỉnh lý, cập nhật biến động vào hồ sơ địa chính, cơ sở dữ liệu đất đai; cấp Giấy chứng nhận quyền sử dụng đất, quyền sở hữu tài sản gắn liền với đất cho các thửa đất sau khi tách thửa đất, hợp thửa đất; trao Giấy chứng nhận quyền sử dụng đất, quyền sở hữu tài sản gắn liền với đất cho người được cấp.
- ✓ - Trường hợp tách thửa đất, hợp thửa đất mà có thay đổi người sử dụng đất thì thực hiện thủ tục đăng ký biến động đất đai, tài sản gắn liền với đất theo quy định.

HỒ SƠ, THỜI HẠN, ĐỐI TƯỢNG THỰC HIỆN



Thành phần, số lượng hồ sơ

Thành phần hồ sơ

- ❖ Đơn đề nghị tách thửa đất, hợp thửa đất theo Mẫu số 21 ban hành kèm theo Nghị định số 151/2025/NĐ-CP.
- ❖ Bản vẽ tách thửa đất, hợp thửa đất lập theo Mẫu số 22 ban hành kèm theo Nghị định số 151/2025/NĐ-CP.
- ❖ Giấy chứng nhận đã cấp.
- ❖ Các văn bản của cơ quan có thẩm quyền có thể hiện nội dung tách thửa đất, hợp thửa đất (nếu có).



Mẫu số 21



Mẫu số 22

Số lượng hồ sơ: 01 bộ



Thời hạn giải quyết

- ❖ Không quá 12 ngày làm việc.
- ❖ Đối với các xã miền núi, hải đảo, vùng sâu, vùng xa, vùng có điều kiện kinh tế - xã hội khó khăn, vùng có điều kiện kinh tế - xã hội đặc biệt khó khăn thì thời gian thực hiện không quá 22 ngày làm việc.



Đối tượng thực hiện thủ tục hành chính

- ❖ Tổ chức trong nước, tổ chức tôn giáo, tổ chức tôn giáo trực thuộc, người gốc Việt Nam định cư ở nước ngoài, tổ chức kinh tế có vốn đầu tư nước ngoài.
- ❖ Cá nhân, cộng đồng dân cư.



Yêu cầu, điều kiện thực hiện thủ tục hành chính

- ❖ Đảm bảo nguyên tắc, điều kiện tách thửa đất, hợp thửa đất theo quy định tại Điều 220 của Luật Đất đai; điều kiện tách thửa đất, điều kiện hợp thửa đất theo từng loại đất và diện tích tối thiểu được tách thửa đối với từng loại đất theo quy định của Ủy ban nhân dân cấp tỉnh.